



**Отпариватель ручной PROFFI,  
артикул: PH8984**



Руководство по эксплуатации.  
Перед использованием прочитайте инструкцию!



## **УВАЖАЕМЫЙ ПОКУПАТЕЛЬ!**

Благодарим Вас за выбор продукции нашей торговой марки PROFFI. Наши изделия разработаны в соответствии с высокими требованиями качества, функциональности и дизайна. Мы уверены, что Вы будете довольны приобретением нового изделия нашей торговой марки PROFFI.

Перед началом эксплуатации прибора внимательно прочитайте данную инструкцию, в которой содержится важная информация, касающаяся Вашей безопасности, а также содержит рекомендации по правильному использованию прибора и уходу за ним.

Сохраните инструкцию вместе с гарантийным талоном, кассовым чеком, по возможности с картонной коробкой и упаковочным материалом.

### **Обратите внимание!**

Вследствие постоянного процесса внесения изменений и улучшений, между инструкцией и изделием могут наблюдаться некоторые различия. Производитель надеется, что пользователь обратит на это внимание.

## **ОГЛАВЛЕНИЕ:**

1. Общая информация
2. Сфера использования
3. Описание прибора
4. Подготовка к работе
5. Использование
6. Чистка и обслуживание
7. Уход и хранение
8. Устранение неполадок
9. Меры безопасности
10. Технические характеристики

## **1. ОБЩАЯ ИНФОРМАЦИЯ:**

Настоящее руководство по эксплуатации предназначено для ознакомления с техническими данными, устройством, правилами эксплуатации и хранения отпаривателя ручного PROFFI PH8984 (далее по тексту - Отпариватель).

## **2. СФЕРА ИСПОЛЬЗОВАНИЯ:**

Отпариватель предназначен для бытового применения.

Отпариватель не предназначен для промышленного и коммерческого использования, и использования вне помещений.

Производитель не несет ответственности за ущерб, возникший в результате неправильного или непредусмотренного настоящей инструкцией использования.

Отпариватель предназначен для деликатного разглаживания складок на одежде или предметах интерьера в бытовых условиях при температуре и влажности жилого помещения.

Отпариватель – серьезный конкурент паровых утюгов: он позволяет чрезвычайно быстро прогладить любые вещи и изделия из текстиля. Это тщательный уход за вещами, не отнимающий много времени.

В отличие от утюгов, которыми гладят ткани и одежду, расположенные горизонтально, отпаривателем обрабатывают одежду и ткани, расположенные вертикально. Никаких дополнительных приспособлений, вроде доски для глажки, здесь не требуется. Одежда при этом может висеть на вешалке, на сушилке для белья или на веревке.

Отпариватель – более функциональное и универсальное устройство, чем утюг. Помимо отпаривания одежды вы можете отпарить занавески и портьеры (для этого их не обязательно снимать), обивку мягкой мебели, матрасы, кровати. При этом вы не только разгладите складки, но и освежите вещи, а также продезинфицируете их, так как горячий пар хорошо убивает пылевых клещей и другие микроорганизмы.

Для достижения лучшего эффекта при чистке можно надеть на утюжок ворсовую щетку.

Но отпариватель позволяет прогладить и вещи, которые обычно не гладят, например, пышные платья со сложной текстурой, шубы и дубленки, так как он обрабатывает вещи струей горячего пара. Также с его помощью можно готовить к сезону вещи, у которых при хранении появился затхлый запах – отпариватель это проблему решает без всякой стирки. Но и не только это. Пар хорошо убирает посторонний запах с одежды. Например, если вы находитесь в прокуренном помещении и одежда пропахла табаком, то с помощью отпаривателя можно быстро убрать запах и освежить её.


**Описание:**

1. Нагревающаяся пластина с отверстиями выхода пара
2. Верхняя часть отпаривателя
3. Поворотный шарнир на 180 С
4. Кнопка включения/выключения отпаривателя с индикатором состояния
5. Основание отпаривателя
6. Резервуар для воды
7. Видимое окошко наполнения резервуара водой
8. Насадка-щетка для сбора ворса
9. Насадка-щетка с жесткой щетиной
10. Насадка для создания стрелок
11. Мерный стакан
12. Чехол для хранения

Отпариватель PROFFI PH8984 имеет в средней части корпуса нагревательный элемент, доводящий воду до состояния кипения. Далее горячий пар от кипящей воды поднимается в верхнюю часть отпаривателя и выходит из отверстий выхода пара. Благодаря конструкции корпуса отпаривателя, расширяющегося кверху, и особого строения верхней части отпаривателя создается плотный поток пара из отверстий выхода пара, которым можно отпаривать одежду и любые изделия из ткани.

Близость отпаривателя к обрабатываемой вещи определяется плотностью ткани: чем плотнее ткань, тем более интенсивная струя и более высокая температура пара требуется, следовательно, отпариватель нужно подносить ближе и прижимать плотнее к ткани.

**Комплектация:**

1. Отпариватель – 1 шт.
2. Насадка-щетка для сбора ворса – 1 шт.
3. Насадка-щетка с жесткой щетиной – 1 шт.
4. Насадка для создания стрелок – 1 шт.
5. Мерный стакан – 1 шт.
6. Чехол для хранения – 1 шт.
7. Инструкция по эксплуатации – 1 шт.
8. Гарантийный талон – 1 шт.

**4. ПОДГОТОВКА К РАБОТЕ:**
**1. Распакуйте устройство и расправьте шнур питания.**

После транспортировки или хранения отпаривателя при пониженной температуре необходимо выдержать его при комнатной температуре не менее двух часов.

Очистите отпариватель и все его части от упаковки. В резервуаре нового прибора возможно наличие небольшого количества воды. Это означает, что ваш прибор дополнительно проверен изготовителем.

**2. Соберите отпариватель.**

Для этого проверьте плотность прилегания составных частей. При необходимости можете сразу надеть насадку (8, 9 или 10).

**3. Залив воды.**

Поверните резервуар для воды (6), таким образом отсоединив его от отпаривателя, и залейте воду в отверстие в резервуаре. Закройте отверстие в резервуаре для воды накладкой для отверстия залива воды в резервуаре и присоедините резервуар обратно к отпаривателю. Не переполняйте резервуар для воды выше 3/4 уровня резервуара (визуально оцените). Для удобства залива воды в резервуар можно пользоваться мерным стаканом (11), который входит в комплект.

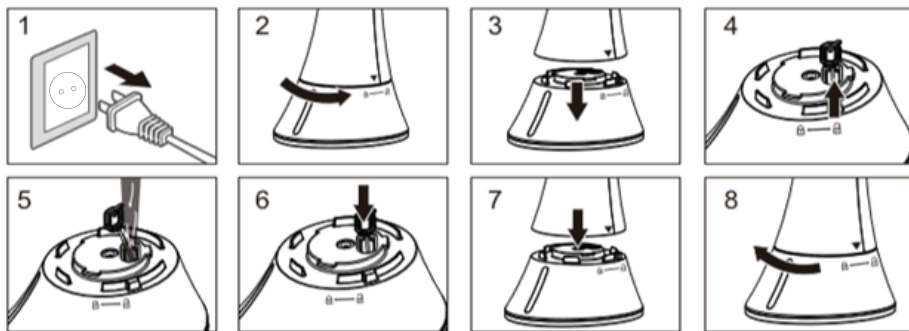
### Обратите внимание!

- Рекомендуется заливать свежую воду перед каждым использованием, и сливать оставшуюся после использования.

- Во избежание образования накипи рекомендуется использовать дистиллированную или деминерализованную воду.

- Не рекомендуется заливать выше 3/4 уровня резервуара (визуально оцените), т. к. вода при кипении может выплеснуться.

Фотографии для демонстрации как залить воду в резервуар отпаривателя с последовательностью с 1 по 8 картинку:



### 4. Включение.

Включить отпариватель в розетку. При первом включении нагревательный элемент отпаривателя обгорает, поэтому возможно появление постороннего запаха и небольшого количества дыма, это нормальное явление.

### 5. ИСПОЛЬЗОВАНИЕ:

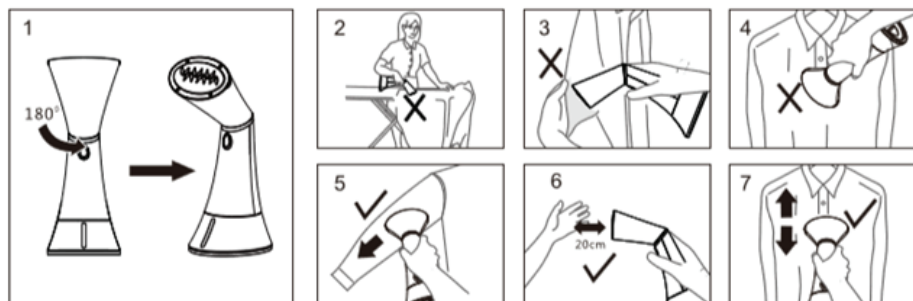
После наполнения резервуара для воды подключите отпариватель к сети. Загорится индикатор состояния. Примерно через 25 секунд индикатор погаснет. Отпариватель готов к работе. Полный резервуар с водой обеспечивает приблизительно 20 минут работы с непрерывным паром.

#### Обратите внимание!

Не поворачивайте верхнюю часть отпаривателя после его нагревания. Необходимо поворачивать отпариватель в нужное положение до его включения, либо уже после его полного остывания.

Если необходимо, повесьте одежду, которую необходимо отпарить. Направляйте отпариватель мягко по ткани и осторожно отпаривайте, используя длинные прямые движения вниз, для того чтобы прогладить все складки или заломы.

Фото для демонстрации правильной работы с отпаривателем:



### Советы и рекомендации по отпариванию:

Возьмите отпариватель в одну руку, другой рукой придерживайте нижнюю часть одежды, создавая небольшое натяжение. Поднесите отпариватель к поверхности ткани, слегка прижимая к ней отверстия выхода пара. Возвратно-поступательными движениями (сверху вниз) начните отпаривание. Рекомендуем начинать с участков, на которых больше всего складок, а также с элементов одежды, которые являются более плотными (воротник, манжеты рукавов).

### Советы и рекомендации по выбору насадки:

Не устанавливайте насадки при отпаривании нежных тканей: атласных или шелковых.

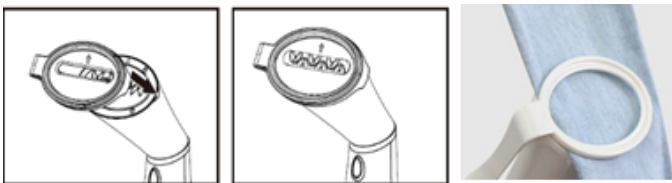
#### Обратите внимание!

Не меняйте насадки после нагревания отпаривателя. Необходимо менять насадки в отпаривателе до его включения, либо уже после его полного остывания.

#### 1. Насадка для создания стрелок.

Данная насадка помогает быстро и легко создавать стрелки на вашей одежде.

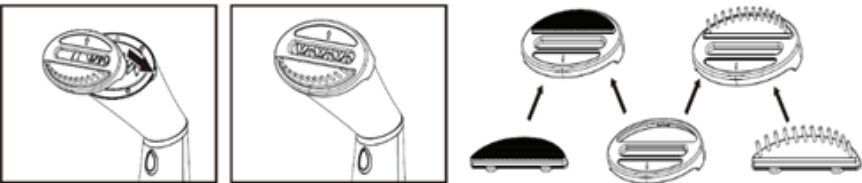
Установить насадку легко, достаточно зацепить её защелками с двух противоположных сторон верхней части отпаривателя.



#### 2. Насадка-щетка с жесткой щетиной.

Данная насадка помогает быстро и легко убирать пыль и грязь на вашей одежде.

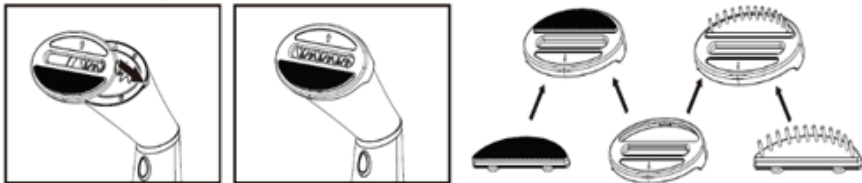
Установить эту насадку в большую насадку, заменив её часть на необходимую вам.



#### 3. Насадка-щетка для сбора ворса.

Данная насадка помогает быстро и легко убирать статическое электричество, ненужный ворс и волосы на вашей одежде.

Установить эту насадку в большую насадку, заменив её часть на необходимую вам.



Если материал изделия неизвестен, определите температуру глажения, прогладив участок, незаметный при носке или использовании изделия.

Изделия, изготовленные из шелка, шерстяных и синтетических материалов, следует гладить с изнанки, чтобы не допустить появления лоснящихся пятен.

Изделия, декорированные оборками, нашивками и т.п. рекомендуется гладить на низких температурах.

Бархат и ткани с блеском необходимо гладить в одном направлении.

Вещи из шелка следует гладить, пока они влажные. Не распыляйте воду на сухой шелк при разглаживании.

Если изделие состоит из нескольких видов тканей, выбирайте минимальную температуру.

### **Обратите внимание!**

Не переворачивайте отпариватель верхней частью вниз.

Не касайтесь верхней части отпаривателя во время или после отпаривания. Из-за постоянного потока горячего пара верхняя часть отпаривателя может нагреваться и может нанести ожоги. После использования дайте отпаривателю остыть по крайней мере 10 минут.

При отпаривании нижней части одежды для наибольшего натяжения ткани воспользуйтесь вешалкой. Для этого вам необходимо застегнуть все пуговицы (при их наличии) на одежде и оттянуть свободной рукой нижнюю часть одежды, висящей на вешалке, немного в сторону, создавая натяжение.

С помощью отпаривателя вы можете осуществить вертикальную глажку штор, причём, не снимая их с карниза. Достаточно расположить отпариватель на незначительном расстоянии от поверхности ткани и провести стандартную процедуру отпаривания.

В зависимости от плотности ткани, из которой сшиты шторы, пар будет проникать сквозь ткань в разном объёме. Некоторое количество пара может осесть на поверхности окон, если шторы расположены от них слишком близко.

Если поверхность ткани сильно загрязнена, можно воспользоваться насадкой-щёткой с жёсткой щетиной из комплекта. Насадка-щётка с жёсткой щетиной позволит не только провести паровую обработку поверхности, например дивана, но и удалить загрязнения (шерсть домашних животных, волосы, нитки и т. д.). Для разглаживания сильно измятого материала обработайте его паром с двух сторон.

Если складки плохо поддаются разглаживанию, например, из-за того, что ткань была пересушена, рекомендуем предварительно sprysнуть её водой. Для разглаживания плотных тканей может потребоваться повторное отпаривание. Не используйте металлические вешалки или плечики, так как от воздействия пара они могут заржаветь, а коррозионный налёт затем может испачкать вещи. После отпаривания ткань может быть немного влажной, поэтому сразу не убирайте вещь на хранение, а просушите, повесив на вешалку или разложив на какой-либо поверхности. Соблюдайте особую осторожность при отпаривании деликатных тканей и тех тканей, которые могут быть повреждены при сбрызгивании водой.

При выключении подачи пара в отпаривателе подача пара прекращается не мгновенно, требуется несколько секунд, чтобы вышел остаток пара из отпаривателя, и вода перестала кипеть.

Если в резервуаре закончилась вода, отпариватель продолжит работать ещё порядка 5 секунд, а затем, в целях защиты от перегрева и поломки, самостоятельно отключится. По мере остывания отпариватель будет снова включаться и отключаться. Обязательно отключайте отпариватель из сети сразу после использования. Не рекомендуется включать отпариватель без воды и отключайте отпариватель, если в резервуаре закончилась вода.

## **6. ЧИСТКА И ОБСЛУЖИВАНИЕ:**

Протирайте корпус отпаривателя влажной, а затем сухой тканью. Периодически промывайте и споласкивайте резервуар для воды. Не допускайте застоя воды в резервуаре для воды в отпаривателе. Для уменьшения образования накипи используйте деминерализованную или дистиллированную воду.

При нечастом использовании отпаривателя, желательно хотя бы раз в неделю, заменять воду в резервуаре для воды и не давать её застаиваться, чтобы не допустить её порчи и цветения, в противном случае органические остатки вызовут в отпаривателе образование осадков. Для стерилизации воды от органики предварительно прокипятите её или включите отпариватель и дождитесь стабильной подачи пара.

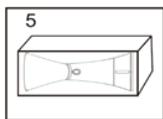
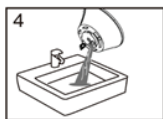
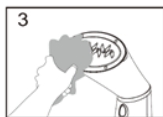
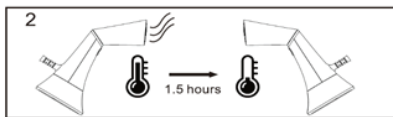
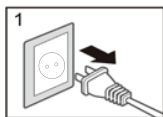
## **7. УХОД И ХРАНЕНИЕ:**

Перед длительным хранением подождите 1,5 часа, пока отпариватель полностью остынет и слейте воду. Храните отпариватель в сухом и прохладном месте, недоступном для детей.

### **Обратите внимание!**

Запрещается держать отпариватель на морозе!

После пользования отпаривателем в резервуаре для воды остаётся вода, которая при отрицательных температурах может замерзнуть и повредить резервуар для воды или головную часть устройства. В этом случае гарантия на данные повреждения не распространяется.



## 8. УСТРАНЕНИЕ НЕПОЛАДОК:

ПРОБЛЕМА	ВОЗМОЖНАЯ ПРИЧИНА	ВОЗМОЖНОЕ РЕШЕНИЕ
Вместе с паром из отпаривателя выходят капли или брызги воды	<ul style="list-style-type: none"> <li>Отпариватель еще недостаточно прогрелся</li> </ul>	<ul style="list-style-type: none"> <li>Подождите 1-2 минуты, пока подача пара установится</li> <li>Установить резервуар для воды в правильном положении, проверить плотность прилегания к основной части отпаривателя.</li> <li>Использовать отпариватель правильно, не переворачивать его вниз головной частью.</li> </ul>
Вместе с паром из отпаривателя выходят мутные капли воды	<ul style="list-style-type: none"> <li>Резервуар для воды или отверстия выхода пара очень сильно засорены накипью</li> </ul>	<ul style="list-style-type: none"> <li>Прочистите резервуар для воды или отверстия выхода пара 3% составом лимонной кислоты. В будущем используйте очищенную воду.</li> </ul>
Отпариватель включён, но подачи пара нет	<ul style="list-style-type: none"> <li>В резервуаре для воды закончилась вода</li> <li>Не нажимаете кнопку включения/выключения отпаривателя полностью.</li> <li>Уровень воды в резервуаре слишком низкий.</li> <li>Резервуар для воды установлен неправильно.</li> <li>Отпариватель перевернут головной частью вниз.</li> <li>Отпариватель слишком долго использовался всухую.</li> <li>Нет возможности выбрать режим мощности пара.</li> <li>Отпариватель не исправен.</li> </ul>	<ul style="list-style-type: none"> <li>Долейте воды</li> <li>Нажмите кнопку включения/выключения отпаривателя полностью.</li> <li>Выключить прибор из электросети и залить воду в резервуар.</li> <li>Установить резервуар для воды в правильном положении, проверить плотность прилегания к основной части отпаривателя.</li> <li>Использовать отпариватель правильно, не переворачивать его вниз головной частью</li> <li>Обратитесь в сервисный центр</li> </ul>
Звук нагревающейся воды / вибрация от отпаривателя при работе с ним	<ul style="list-style-type: none"> <li>Вибрация от работы самого отпаривателя.</li> </ul>	<ul style="list-style-type: none"> <li>Это нормальное явление</li> </ul>

## 9. МЕРЫ БЕЗОПАСНОСТИ

Перед первым включением отпаривателя убедитесь, что напряжение электрической сети соответствует рабочему напряжению устройства.

Сетевой шнур снабжён («евровилкой»); включайте её в электрическую розетку, имеющую надёжный контакт заземления.

Во избежание риска возникновения пожара не используйте переходники при подключении устройства к электрической розетке.

Устанавливайте прибор вертикально на ровной влагостойкой поверхности, не кладите его горизонтально и не переворачивайте.

Перед использованием прибора внимательно осмотрите сетевой шнур и убедитесь, что шнур не повреждён. Если вы обнаружили повреждение сетевого шнура, не пользуйтесь отпаривателем.

Используйте только те насадки, которые входят в комплект поставки.

Во время работы держите отпариватель вертикально и не переворачивайте его.

Не закрывайте отверстия выхода пара и не вставляйте в них посторонние предметы.

Во время работы отпаривателя остерегайтесь получения ожогов горячим паром, выходящим из отверстий выхода пара.

Используйте прибор строго по назначению. Никогда не отпаривайте одежду, надетую на человека, так как температура выходящего пара очень высокая.



Не направляйте отпариватель на людей, животных, растения, а также на мебель, электроприборы, книги и любые предметы, которые могут быть повреждены горячим паром.

Не погружайте корпус прибора, сетевого шнур, либо вилку сетевого шнура в воду или в любые другие жидкости.

Не прикасайтесь к корпусу прибора или к вилке сетевого шнура мокрыми руками.

Не оставляйте прибор, включённый в сеть, без присмотра.

Не разрешайте детям использовать прибор в качестве игрушки, не разрешайте детям прикасаться к корпусу прибора или к сетевому шнуру во время работы отпаривателя.

Данное устройство не предназначено для использования детьми младше 8 лет.

Дети старше 8 лет и люди с ограниченными возможностями могут пользоваться устройством лишь в том случае, если они находятся под присмотром лица, отвечающего за их безопасность, при условии, что им были даны соответствующие и понятные инструкции о безопасном использовании устройством и тех опасностях, которые могут возникать при его неправильном использовании.

Из соображений безопасности детей не оставляйте полиэтиленовые пакеты, используемые в качестве упаковки, без присмотра.

#### **Обратите внимание!**

Не разрешайте детям играть с полиэтиленовыми пакетами или упаковочной плёнкой. Опасность удушья!

Отключая устройство от электросети, ни в коем случае не дергайте за сетевой шнур, возьмитесь за сетевую вилку и аккуратно извлеките её из электрической розетки.

Запрещается самостоятельно ремонтировать прибор.

Перевозите устройство только в заводской упаковке.

Храните устройство в местах, недоступных для детей и людей с ограниченными возможностями.

#### **Обратите внимание!**

Никогда не отпаривайте одежду, надетую на человека, т. к. температура выходящего пара высокая, пользуйтесь только плечиками.

## **10. ТЕХНИЧЕСКИЕ ХАРАКТЕРИСТИКИ:**

Электропитание: 220 – 240 В ~ 50/60 Гц

Мощность: 1000 Вт

Объём резервуара для воды: 330 мл

Скорость выхода пара: 15-20 гр/мин

Функция автоматического отключения: 5 сек

Длина шнура: 2 м

Вес изделия: 1 кг

Производитель сохраняет за собой право на внесение изменений в дизайн, комплектацию, а также в технические характеристики изделия в ходе совершенствования своей продукции без дополнительного уведомления об этих изменениях.



Данный символ на изделии, упаковке и/или сопроводительной документации означает, что использованные электрические и электронные изделия и батарейки не должны выбрасываться вместе с обычными бытовыми отходами. Их следует сдавать в специализированные пункты приема.

Для получения дополнительной информации о существующих системах сбора отходов обратитесь к местным органам власти.

Правильная утилизация поможет сберечь ценные ресурсы и предотвратить возможное негативное влияние на здоровье людей и состояние окружающей среды, которое может возникнуть в результате неправильного обращения с отходами.

При транспортировке и хранении, не допускайте столкновения с твердыми предметами.

Правила реализации: Реализация устройства должна производиться в соответствии с действующим законодательством РФ.

Данный товар соответствует требованиям ТР ТС 004/2011 «О безопасности низковольтного оборудования» и ТР ТС 020/2011 «Электромагнитная совместимость технических средств».

Товар сертифицирован.





**Производитель:** NINGBO ELMAR ELECTRIC MANUFACTURE CO., LTD. Shi Jia Ma Industry Zone, Xiaying Town, Yinzhou District, Niingbo, China.

**Произведено по заказу:** ООО «Панорама Групп», 123056, РФ, Москва, ул. Большая Грузинская 36а, стр 4. Телефон: +7 (495) 229-29-07, [www.proffi.info](http://www.proffi.info).

**Импортер:** ООО «Панорама Групп», 123056, РФ, Москва, ул. Большая Грузинская 36а, стр 4. Телефон: +7 (495) 229-29-07, [www.proffi.info](http://www.proffi.info).

**Организация, уполномоченная на принятие претензий:** ООО «Панорама Групп», 123056, РФ, Москва, ул. Большая Грузинская 36а, стр 4. Телефон: +7 (495) 229-29-07, [www.proffi.info](http://www.proffi.info)

ООО «Панорама Групп» не несет ответственности за неисправности, возникшие вследствие ненадлежащего использования устройства, и гарантия на подобные случаи не распространяется.

**Расчетный срок службы:** 36 месяцев.

**Гарантия:** 12 месяцев.

Гарантия не действует в случае несоблюдения инструкции по использованию.

После истечения гарантии ремонт прибора может осуществляться в любом авторизованном сервисном центре.

**Дата производства:** 01.2020.

**Сделано в Китае.**



Гарантийный талон \_\_\_\_\_  
Наименование устройства \_\_\_\_\_  
Модель \_\_\_\_\_  
Серийный номер \_\_\_\_\_  
Дата продажи \_\_\_\_\_  
Фирма- продавец \_\_\_\_\_  
Адрес фирмы- продавца \_\_\_\_\_  
Телефон фирмы- продавца \_\_\_\_\_

С условиями гарантийного обслуживания ознакомлен и согласен.  
Подтверждаю получение исправного изделия.  
Претензий к внешнему виду не имею.

\_\_\_\_\_  
Подпись покупателя

Печать

Отрывной талон 1	Отрывной талон 2	Отрывной талон 3
Модель	Модель	Модель
Серийный номер	Серийный номер	Серийный номер
Дата продажи	Дата продажи	Дата продажи
Продавец:	Продавец:	Продавец:
Информация о покупателе:	Информация о покупателе:	Информация о покупателе:



**Гарантийные обязательства:**

**Удовольный покупатель**

При оформлении покупки требуется проверка комплектности, внешнего вида и основных режимов работы изделия, правильности и полноты заполнения настоящего гарантийного талона. Компания ООО «ПАНОРАМА ГРУП» выражает Вам признательность за Ваш выбор. При возникновении каких-либо проблем при эксплуатации изделия обращайтесь в ближайшую авторизованную сервисную точку (АСЦ). Адреса и телефоны АСЦ Вы можете узнать в магазине, у наших дилеров, на сайте компании [www.proffi.ru](http://www.proffi.ru), по телефону 8(812)229-2907. Также в сервисные центры имеют право и соответствующую квалификацию обслуживать технику РССН. Удовольного просим Вас во избежание недоразумений внимательно изучить Инструкцию по эксплуатации и проверить комплектацию гарантийного талона. Гарантийные обязательства обрывают силу при возможности одностороннего определения гарантийного изделия, для чего необходимо: наличие проволочной и четкой указки в гарантийном талоне модели, серийного номера и даты выпуска, гарантийного срока, а так же соблюдения серийного номера и модели на изделии. Данные гарантийным талоном компании ООО «ПАНОРАМА ГРУП» подтверждает наличие на себе обязательств по удовлетворению требований потребителя, установленных действующей законодательством о защите прав потребителей, а так же иных других законов, не соответствующих прямому назначению. Однако, компания ООО «ПАНОРАМА ГРУП» оставляет за собой право отказа в предоставлении сервисной обслуживании изделия в случае не соблюдения указанных ниже условий. Все условия гарантийных обязательств действуют в рамках законодательства о защите прав потребителей и регулируются законодательством страны, на территории которой они предоставляются.

**Гарантийный срок:**

Гарантийные обязательства действуют в течение 12 (двенадцати) месяцев с даты продажи изделия при соблюдении настоящих Условий. При отсутствии чека, подтверждающего дату продажи, и отсутствии печати продавца на гарантийном талоне, гарантийный срок начинается с даты покупки на уровне (двухдвухдвух) месяцев.

**Условия гарантии**

1. Гарантия предоставляется только на изделия, официально представленные компанией ООО «ПАНОРАМА ГРУП» и прошедшие сертификацию.

2. Гарантия предоставляется покупателям, приобретающим и использующим товар для личных нужд и бытовых нужд.

3. Покупатель обязуется при возникновении неисправности в изделии обратиться в АСЦ для проведения гарантийного ремонта.

4. Гарантийные обязательства не распространяются на розсадные материалы, а так же на переносимые ниже перечисленные ниже принадлежности изделия, если замена предусмотрена конструкцией и не связано с работой изделия.

**Для всех видов изделий:**

- А) на аккумуляторные батареи, элементы питания (батарейки), зарядные устройства, заряды;
- В) на соединительные кабели, антенны и переходники для них, наушники, микрофоны, носители информации различных типов (судно-) и видеокассеты, диски с программным обеспечением и драйверами, карты памяти;
- Г) на часы, рамки, шурупы, для переносимых приспособления, инструмент, аксессуары, фирменную упаковку.

**Дополнительно:**

- на подготовительные запоры, очистители воздуха (биодезаэранты), фильтры, помпы;
- на термометры, веревки, ремни;
- Г) для пылесосов – на шланги, трубки, щетки, носители, пылесборники, фильтры
- Д) для швейных машинок – на иглы, лапки, ножки и их держатели, шпунт, челночные шпули, челночные устройства;
- Е) для стиральных машин – на фильтры, шланги для прохода/слива воды.
- 5. На пути дистанционного управления, как коммутирующее в основном изделии, действует ограничение гарантии 3 (три) месяца с даты продажи основного изделия. Замена или ремонт по истечении указанного срока производится на платной основе.
- 6. Издание снимается с гарантийного обслуживания, если имидости выданы:
  - механическим повреждением, возникшим после передачи товара потребителю;
  - несоблюдением условий эксплуатации, случайными повреждениями или ошибочными действиями пользователей, преднамеренными или случайными использованием режимов, не описанных в инструкции;
  - нарушением хранения или (иной) транспортировки;
  - попаданием внутрь изделия посторонних предметов, веществ, жидкостей, насекомых, животных и продуктов их жизнедеятельности и т.п., ремонтом изделия не упомянутыми на это лицами;
  - повреждением, вызванным бытовыми факторами;
  - повреждением изделия в целом, для которых оно не предназначено;
  - действием непреодолимой силы (стихий, пожаров, авиарии, природной катастрофы, бытовых факторов, случайными внешними факторами – грозы, скачок напряжения и т.д.), а так же выходящими несостоями случаями;
  - неупоминаным повреждением, несостоянием Государственных стандартов параметров продукции, пылесосомыкисловных, кобальных цепи и других подобных внешних факторов (и (или) поломки удачи) из изделия;
  - использованием изделия в производственных, коммерческих, а так же иных других целях, не соответствующих прямому назначению;
  - использованием нестандартных и (иной) неизвестных розсадных материалов, принадлежностей, запорных частей, элементов питания, носителей, информации различных типов (включая, но не ограничиваясь судно-) видеокассетами, дисками с программным обеспечением и драйверами, карты памяти);
  - иными случаями, предусмотренными действующим законодательством.
- 8. Не подлежит гарантийному ремонту изделие с дефектами, возникшими вследствие выхода из строя деталей, обходящих ограниченный срок службы или ограниченный гарантийным сроком.
- 9. Основное внимание на значимость правильной установки техники, как для надежной работы изделия, так и для дальнейшего полного гарантийного обслуживания. Требуя от установившего Вашу технику специалиста квитанцию со всеми необходимыми сведениями об условиях Вашего изделия.
- 10. Компания ООО «ПАНОРАМА ГРУП» снимает с себя ответственность за возможный вред, прямо или косвенно нанесенный изделиями РРОП людям, домашним животным, имуществу в случае, если это произошло в результате несоблюдения правил, эксплуатации и установки изделия.

**УВАЖАЕМЫЙ ПОКУПАТЕЛЬ! Перед обращением в сервисный центр внимательно изучите раздел «Возможные неисправности» в Руководстве по эксплуатации.**

Отрывной талон 3	Отрывной талон 2	Отрывной талон 1
Дата поступления	Дата поступления	Дата поступления
Дата выполнения	Дата выполнения	Дата выполнения
Характер ремонта	Характер ремонта	Характер ремонта
Сервисный центр:	Сервисный центр:	Сервисный центр:
Прибор принял, претензий не имею. Подпись:	Прибор принял, претензий не имею. Подпись:	Прибор принял, претензий не имею. Подпись:

